

STAGE BROCHURE

RADIOLOGIE //
MEDISCHE
BEELDVORMING



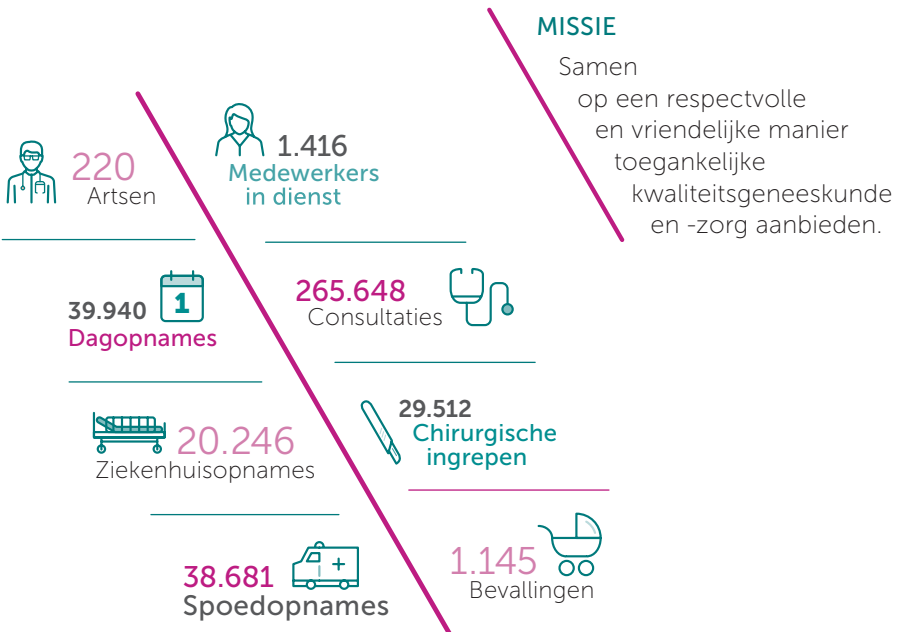
// inhoud

| | |
|--|----|
| Voorstelling ziekenhuis | 3 |
| Voorstelling afdeling | 4 |
| Meest voorkomende pathologieën en behandelingen | 6 |
| Verpleegkundige dagindeling | 7 |
| Overlegstructuren | 12 |
| Opleiding | 13 |
| Studentenwerking | 13 |

Voorstelling ziekenhuis

AZ Monica is een ziekenhuis met twee campussen en een specialistenpraktijk op Linkeroever. Het kenmerkt zich door zorg met het accent op een menselijke benadering van de patiënt. Dat weerspiegelt zich ook in de missie: op een vriendelijke, respectvolle manier toegankelijke kwaliteitsgeneeskunde en -zorg aanbieden.

Campus Deurne is het regionaal en acuut ziekenhuis voor de regio Antwerpen-Oost met een volledig uitgeruste spoed, inclusief MUG en alle noodzakelijke ondersteunende specialiteiten. Campus Antwerpen wordt verbouwd tot een afsprakenziekenhuis waar onze patiënten terecht kunnen voor een weinig risicovolle specialistische ingreep en/of andere standaardoperaties.



Bron jaarverslag 2019

Voorstelling afdeling

NAAM AFDELING

Medische beeldvorming

Campus Deurne

T 03 320 57 70

E secrrxcd@azmonica.be

route 120 hoofdgebouw

route 11 bijgebouw

route 14 (weekend – na 18u)

Campus Antwerpen

T 03 320 57 70

E secrrxca@azmonica.be

route 65

ALGEMEENHEDEN AFDELING

Wij zijn werkzaam in het AZ Monica Ziekenhuis campus Deurne (Antwerpen-zuid) in het hoofdgebouw en bijgebouw SPM en campus Antwerpen (Antwerpen-centrum).

De afdeling medische beeldvorming overkoepelt verschillende specialiteiten:

- Röntgenopnamen
- Echografie
- Mammografie
- Botdensitometrie
- MRI scan (campus Deurne)
- CT scan

TEAM



HUMAN RESOURCE
Erik Smans

T 03 240 27 07 Antwerpen
03 320 58 96 Deurne
E erik.smans@azmonica.be



HUMAN RESOURCE
Karen De Vocht

T 03 240 27 07 Antwerpen
03 320 58 96 Deurne
E karen.de.vocht@azmonica.be



VERANTWOORDELIJKE SECRETARIAAT DEURNE
Christel Adriaensen

T 03 320 57 70
E christel.adriaensen@azmonica.be

Meest voorkomende pathologieën en behandelingen

- Diagnostische en therapeutische onderzoeken
- Alle ziektebeelden
- Diagnostische en evacuerende puncties

**KENNIS, ERVARING,
VRIENDELIJKHEID,
RESPECT**

Verpleegkundige dagindeling

De afdelingen CT-scan, MRI, en mammo-echo werken met afspraken lijsten. Uitzonderingen op die afspraken zijn de bijkomende patiënten voor spoedgevallen of andere urgenties. Soepelheid en service rond uitzonderingen op het afsprakenbeleid zijn hier zeer belangrijk.

De patiënten voor onderzoeken zonder afspraak kunnen op onze dienst terecht tussen 09.00u en 12.00u en tussen 14.00u en 16.00u.

Zaaloverschrijdend werken en collega's assisteren is evident.

Bij het begin en het einde van de dag zorg je ervoor dat uw zaal netjes is en alle voorraad is aangevuld.

**MET EEN GEMOTIVEERD TEAM
DAT OPEN STAAT VOOR
BIJSTURING EN VERBETERING
WERKEN WIJ SAMEN AAN
EEN POSITIEVE UITSTRALING**

CAMPUS DEURNE

Medische beeldvorming

Week

- 08.00u – 16.30u
- 08.30u – 17.00u
- 08.00u – 14.00u /
20.00u – 08.00u
- 07.30u – 16.00u

Wachtdienst

week

- 20.00u – 08.00u

weekend

- 08.00u – 20.00u
- 20.00u – 08.00u

CT-scan

Week

- 08.00u – 16.30u

Wachtdienst

week

- 08.00u – 20.00u

weekend

- 20.00u – 08.00u

Magnetische resonantie (MRI)

Week

- 06.45u – 15.15u
- 08.30u – 17.00u
- 10.30u – 19.00u
- 19.00u – 23.00u

Weekend

- 07.45u – 18.00u / 18.00u – 22.00u
- 07.45u – 11.45u / 11.45u – 22.00u

Mammo-echografie

Week

- 08.30u – 17.00u

CAMPUS ANTWERPEN

Medische beeldvorming

Week

- 08.00u – 16.30u
- 08.30u – 17.00u

CT-scan

Week

- 08.00u – 16.30u
- 08.30u – 17.00u

Wachtdienst

week

- 17.00u – 08.00u (spoed)

weekend

- 08.00u – 08.00u

Mammo-echografie

Week

- 08.00u – 16.30u

Meest voorkomende verpleegactiviteiten

Ademhalingsstelsel

- Observatie van de ademhaling: frequentie, zuurstof saturatie, cyanose,
- Zuurstof toediening via bril, masker, sonde

Bloedsomloopstelsel

- Controle perifere circulatie
- Voorbereiding, toediening van en toezicht op IV perfusies met contrast, transfusies, eventueel met technische hulpmiddelen

Spijverteringsstelsel – contrasttoediening

- Toedienen van contrastlavementen
- Controle van een maagsonde, toedienen van contrast via de maagsonde, gastrostomiesonde en jejunostomiesonde
- Ademcommando en slikcommando geven tijdens het onderzoek

Uro-genitaalstelsel

- Plaatsen van een verblijfsonde, eenmalige sondage voor contrasttoediening (cystografie) en verwijderen

Huid en zintuigen

- Decubitus preventie
- Verzorging stoma na toediening contrast
- Catheterzorg, nieuwe infuusleiding bij MRI en CT

Metabolisme

- Interpretatie van laboresultaten vooral bij CT (creatininegehalte)

Medicamenteuze en contrasttoedieningen

- Toedienen contrast en in zeldzame gevallen medicatie (onder toezicht radioloog):
 - juiste tijdstip
 - contrastmiddel en oplosmiddel
 - toedieningsweg: oraal, rectaal, IM en IV
 - toedieningsduur / vervaldatum

- Observatie van de patiënt tijdens toediening
- Rapportage van gebruikte medicatie naar apotheek
- Patiënt informeren over het belang van de medicatie en de contrasttoediening
- Informeren naar mogelijke allergische reacties
- Patiënt informeren over mogelijk warmte- en plasgevoel

Contrast- en vochttoediening

- Goede installatie van de patiënt, eventueel hulp bieden, patiënt stimuleren tot zelfredzaamheid
- Patiënt informeren over het belang van veel te drinken na een contrast-onderzoek

Mobiliteit

- Geen overdreven mobiliteit van patiënt verwachten (post-op, trauma, afhankelijk ziekte patiënt)
- Beddentransport via dienst transport regelen
- Positionering van de patiënt op de röntgentafel al naargelang het onderzoek en pathologie van de patiënt

Hygiëne

- Handhygiëne
- Onderhoud van de toestellen
- Röntgentafel
- Spuitpompen

Principes voor goede beeldvorming

- RX: ALARA
- Kwaliteit: – comprimeren
- Diafragmeren
- Postprocessing
- Immobilisaties (ademhalingscommando)
- Standaardincidenties: patiënt vooraf in optimale positie plaatsen voor standaardincidentie ≠ incidentie zoeken onder scopie
- Geduld en respect

Overlegstructuren

AFDELINGSGERELATEERD

Schriftelijke communicatie

| | |
|---------|--|
| Wanneer | Zo nodig |
| Wie | Hoofdverpleegkundige en al zijn medewerkers. Verantwoordelijke medische beeldvormers en al zijn medewerkers |
| Hoe | Via mail Dienstgeïmplementeerde veranderingen Via intranet Ziekenhuisbrede communicatie |

Algemene dienstvergadering

| | |
|---------|--|
| Waar | AZ Monica |
| Wanneer | 3x per dienstjaar |
| Wie | Alle medewerkers radiologie |
| Inhoud | Aan de hand van een op dat ogenblik op te stellen agenda |

Diensthooftden vergadering

| | |
|---------|---|
| Waar | AZ Monica |
| Wanneer | 6x per dienstjaar |
| Wie | Medisch diensthoofd, hoofdverpleegkundigen, verantwoordelijke secretariaat |
| Inhoud | Aan de hand van een op dat ogenblik op te stellen agenda |

Opleiding

Interne en externe vormingen kunnen gevolgd worden in samenspraak met de hoofdverpleegkundige en verantwoordelijke medische beeldvormers. Er wordt de voorkeur gegeven aan het volgen van vorming binnen het referentiedomein. De te volgen procedure en de gerelateerde documenten zijn via het procedureboek te raadplegen op het intranet.

De inscholing van de nieuwe medewerker gebeurt onder begeleiding van een meter/peter, indien mogelijk binnen het uurrooster, aan de hand van een inscholingsbrochure.

Vraag tijdig info aan je hoofdverpleegkundige!

Studentenwerking

UURREGELING

Het dienstrooster voor de student wordt opgesteld door de hoofdverpleegkundige in samenspraak met de praktijklector en de student.

Eventuele wijzigingen kunnen in onderling overleg gebeuren. Afspraken van de school dienen gerespecteerd te worden. Bij afwezigheid worden zowel de school en de afdeling voor de aanvang van de stagedag verwittigd.

GOEDE AFSPRAKEN, GOEDE VRIENDEN

Binnen AZ Monica willen we kwaliteitsvolle stages realiseren.

Een goede voorbereiding is het halve werk, verdiep je daarom alvorens te starten in onze algemene en dienstgebonden stagebrochures. Op deze manier maak je naast onze praktische afspraken alvast kennis met de afdeling.

Tijdens de stage zal een stagementor je ondersteuning verlenen. Hierbij dien je te denken aan begeleiding op de afdeling, coaching en hulp bij je persoonlijk leertraject alsook de respectievelijke evaluaties. Dit heeft als groot voordeel dat je een vast aanspreekpunt hebt om zo snel mogelijk goed te evolueren binnen de afdeling en zodoende een goede stage te kunnen volbrengen. Ook bij discussies tussen studenten en/of collega's kan je hier beroep op doen. Wanneer de hoofdverpleegkundige en/of de stagementor niet aanwezig is, zal een andere verpleegkundige je deze dag begeleiden.

Vergeet zeker ook niet je dagevaluaties!

**VRIENDELIJK EN RESPECTVOL
KWALITEITSONDERZOEK BIEDEN**



campus Deurne

Florent Pauwelslei 1 // 2100 Deurne
T 03 320 50 00

campus Antwerpen

Harmoniestraat 68 // 2018 Antwerpen
T 03 240 20 20

info@azmonica.be
www.azmonica.be

Volg ons op

